

Johann Michael
HAYDN

Missa Beatissimae Virginis Mariae

MH 15

Soli (SATB), Coro (SATB)
2 Tromboni, 2 Violini e Basso continuo
(Violoncello / Contrabbasso ed Organo)
ad libitum: 2 Clarini e Timpani

Erstausgabe / First edition
herausgegeben von / edited by
Charles H. Sherman

Ausgewählte Werke · Selected Works
Urtext

Klavierauszug / Vocal score
Paul Horn



Carus 50.305/03

Vorwort

Der junge Michael Haydn war – wie auch sein älterer Bruder Joseph – Chorknabe am Wiener Stephansdom. Für seine Dienste erhielt er dort musikalischen Elementarunterricht. Beinahe wichtiger noch war jedoch die Gelegenheit, täglich Musik sowohl von führenden Komponisten der Mitte des 18. Jahrhunderts als auch von berühmten Meistern, die damals am Dom und in der kaiserlichen Hofkapelle wirkten, zu hören und an Aufführungen teilzunehmen. Als M. Haydn vermutlich um 1757 wegen seines Stimmbruches den Chordienst aufgeben mußte, wurde er bereits für seine Fähigkeiten als Sänger, Geiger und Spieler von Tasteninstrumenten geschätzt; ebenfalls begann er sich als Komponist durchzusetzen. Er konnte bereits mehrere Fürstenhäuser sowie viele der in den österreichischen Kronlanden zahlreichen Klöster zu seinen Gönnern zählen.

1760 gelang es M. Haydn, nach Wanderjahren, zum Kapellmeister des selbst kurz zuvor als Bischof von Großwardein inthronisierten Freiherrn Adam Patáchich ernannt zu werden. Großwardein – heute Oradea in Nordwestrumänien – gehörte damals zum südlichen Teil Ungarns. M. Haydns erste Biografen berichten von einem so schmalen Gehalt, daß der Komponist sich nur mittels der Einnahmen aus seinen Werken mit lebensnotwendigen Dingen versorgen konnte*. Vielleicht war dies der Grund, daß er Großwardein bereits wieder 1762 verließ. Es schloß sich erneut eine Zeit unsteten Wanderns an, über die nur wenig in Erfahrung zu bringen ist. Diese endigte in Salzburg am 14. August 1763 mit seiner Anstellung als Konzertmeister und Hofkomponist am fürsterzbischöflichen Hof. Er blieb in dieser Stellung bis zu seinem Tod im Jahre 1806 und war ein wohlgelittenes und künstlerisch fruchtbares Mitglied der Salzburger Gesellschaft sowie ein schöpferischer Konkurrent seines jüngeren Nachbarn, Kollegen und Freundes Wolfgang Amadeus Mozart.

Die *Missa Beatissimae Virginis Mariae* entstand zwischen dem Ende von M. Haydns Zeit als Chorknabe am Wiener Stephansdom und dem Antritt der Stellung in Großwardein, also etwa zwischen 1758 und 1760. Sie gehört damit zu den Werken der ersten Schaffensperiode des Komponisten. Die Besetzung der Messe entspricht den Aufführungsgegebenheiten, wie sie um die Mitte des Jahrhunderts an größeren Pfarrkirchen und in Klöstern anzutreffen waren: Sopran, Alt, Tenor und Baß solistisch und chorisches, zwei Violinen und Basso continuo (üblicherweise Orgel und Violone), zwei Trompeten und Pauken. Zusätzlich sind zwei Posaunen, die die vokalen Alt- und Tenorstimmen in den Tutti-Teilen verdoppeln, im „Et incarnatus est“ obligat eingesetzt.

Die Messe verkörpert den üppigen, spätbarocken Stil der Kirchenmusik, wie er im Wien noch zur Mitte der 1760er Jahre üblich war, und den M. Haydn als Chorknabe kennengelernt hatte. Hauptmerkmale dieses Stils sind sowohl die bewegte Führung der Violinstimmen als auch die ausgesprochen virtuose Gestaltung der Solostimmen. Das Werk zeigt aber auch die Handschrift eines noch jungen Komponisten, den fehlende Erfahrung gelegentlich Stimmen schwerfällig führen und in der Harmonik stereotype Muster verwenden läßt, was aber durch Spontanität und Lebendigkeit der Einfälle mehr als wettgemacht wird.

Columbia, Mo./USA, im Sommer 1993 Charles Sherman
Übersetzung: Hans Ryschawy

*[Franz Otter, Georg Schinn und Worigand Rettensteiner], *Biographische Skizze von Michael Haydn*. Salzburg 1808, S. 14: „Man berief [Haydn] als Kapellmeister nach Großwardein in Ungarn, wo er bey magerer Besoldung den übrigen Lebensbedarf durch Kompositionen eroberte“.

Foreword

Michael Haydn, like his elder brother Joseph, was recruited as a boy to attend the famous choir school at St. Stephen's in Vienna. In return for his services there, he not only received instruction in the rudiments of music, but also – and perhaps more importantly – had the opportunity daily to hear and to perform music by leading composers of the mid-18th century as well as by the illustrious masters who had served over the years at the cathedral and the imperial court chapel. When the time came for Haydn to leave St. Stephen's (sometime around 1757), he was widely admired for his talents as a singer, violinist, and keyboard player; he was beginning to win recognition also as a composer of unusual promise, enjoying already the patronage of several princely houses and of a network of monastic communities scattered throughout the Austrian crown lands.

In 1760, Haydn relinquished his status as a journeyman to become *Kapellmeister* to Count Adam Patáchich, who recently had been appointed Bishop of Großwardein in southern Hungary (today Oradea in northwestern Rumania). According to his early biographers, Haydn's salary was so meager here that he had to rely on earnings from his compositions to provide himself with many of life's necessities.* Perhaps for that reason, he left Großwardein early in 1762. After a new period of wandering, for which little documentation now survives, he appeared in Salzburg where, on August 14, 1763, he was taken into service as concertmaster and court composer to the archiepiscopal court. He remained in this post until his death in 1806, a beloved and productive member of the community and a worthy contender for musical honors with his young neighbor, colleague, and friend, Wolfgang Amadeus Mozart.

The *Missa Beatissimae Virginis Mariae* was composed sometime between Haydn's departure from St. Stephen's and his assumption of duties at Großwardein – that is, between ca. 1758 and ca. 1760; thus, it is a product of his earliest years as a creative artist. The work is scored for an ensemble typical of that employed at mid-century by larger parish and monastery churches: solo soprano, alto, tenor, and bass, four-part mixed chorus, and an orchestra of first and second violins with basso continuo (i.e., organ and violone) supported by a pair of trumpets and tympani. In addition, two trombones, required to double the alto and tenor in choral tutti, also function as obbligato instruments in the “Et incarnatus est.” The Mass exhibits the exuberant late-Baroque style of church composition as practiced in Vienna in the mid-1760s and which Haydn had learned as a chorister at St. Stephen's. Chief among the characteristics of that style are the motorically busy unison disposition of the violins and the florid writing for the solo voices. The work displays equally clearly the hand of a young, somewhat inexperienced composer whose sometimes clumsy partwriting and stereotyped harmonic vocabulary nevertheless are amply compensated for by the obvious spontaneity and vitality of his inspiration.

Columbia, Mo./USA, summer 1993

Charles Sherman

*[Franz Otter, Georg Schinn, and Worigand Rettensteiner], *Biographische Skizze von Michael Haydn*. Salzburg, 1808, p. 14: “Man berief [Haydn] als Kapellmeister nach Großwardein in Ungarn, wo er bey magerer Besoldung den übrigen Lebensbedarf durch Kompositionen eroberte“.

Missa Beatissimae Virginis Mariae

MH 15

Kyrie

Johann Michael Haydn

1737–1806

1. Kyrie eleison

Klavierauszug: Paul Horn (1922–2016)

Allegro
f **Tutti**

Soprano
Ky - ri - e e - lei - son, e - lei - son, Ky - ri - e e - lei - son, e -

Alto
Ky - ri - e e - lei - son, Ky - ri - e e - lei - son, e -

Tenore
Ky - ri - e e - lei - son, Ky - ri - e e - lei

Basso
Ky - ri - e e - lei - son, Ky - ri -

Violino I/II
Bassi ed Organo
Trombone I/II*
Clarini ad lib.
Timpani ad lib.



4

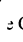
lei - son, e - lei - e e - lei - son, Ky - ri - e e - lei -

lei - son, e - lei - son, Ky - ri - e e - lei - son, Ky - ri -

lei - son, Ky - ri - e e - lei - son, Ky - ri - e e -

lei - son, Ky - ri - e e - lei - son, Ky - ri - e e -



* Tr.  Coro



8

son, e - lei - son,
e e - lei - son, e - lei - son,
lei - son, e - lei - son,
lei - son, e - lei - son,

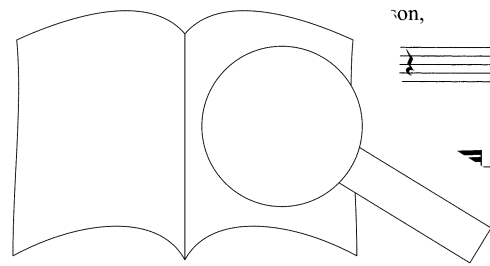
11

Ky - ri - e,
Ky - ri - e,
Ky - ri - e

14

Ky e - lei - son, e - lei - son,
e e - lei - son, Ky - ri - e
ri - son,
e - lei - son, Ky - ri - e e

PROBEPARTITUR
Ausgabequalität gegenüber Original evtl. gemindert • Evaluation Copy - Quality may be reduced • Carus-Verlag



29

lei - son, Ky - ri - e e - lei - son, e - lei - son, e - lei - son,
 e e - lei - son, Ky - ri - e e - lei - son, e - lei - son, e - lei - son,
 lei - son, Ky - ri - e e - lei - son, e - lei - son, e - lei - son,
 e e - lei - son, Ky - ri - e e - lei - son, e - lei - son, e - lei - son,

Cl

33

- lei -
 e e - lei -
 ri - e e - lei -

Cl

36

Solo
 son, e - lei - son, son, e - lei - son,
 son, e - lei -
 son,
 Chri - ste e - lei -

Org
 p

41

Sopran solo

Chri-ste e-lei - son, Chri-ste e-lei - son, Chri-ste e-lei -

Basso solo

Chri-ste e-lei - son, Chri-ste e-lei - son, Chri-ste e-

Org

p

45

son, e-lei - son,

lei - son, e-lei - son,

tr

f

49

e-lei -

e-lei -

rg

p

53

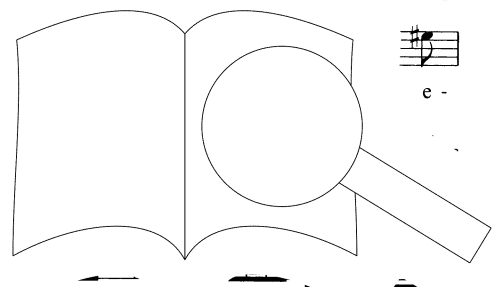
Chri-ste e-lei -

Chri-ste e-lei -

Org

p

f



PROBENPARTITUR
Ausgabequalität gegenüber Original evtl. gemindert • Evaluation Copy - Quality may be reduced • Carus-Verlag

son, Chri - ste e - lei - son, Chri - ste e - lei -

lei - son, Chri - ste e - lei - son, Chri - ste e - lei -

VI *p* *tr* *Org* *simile*

son, Chri-ste e-lei - son, Chri-ste e-lei - son, Chri-ste

son, Chri-ste e-lei - son, Chri-ste e-lei -

son, Chri - ste e - lei son.

son, Chri - ste e - lei son.

VI *f* *simile*

PROBEPARTITUR

Ausgabequalität gegenüber Original evtl. gemindert • Evaluation Copy - Quality may be reduced • Carus-Verlag

72 Soprano Alto Tenore Basso Tutti

Ky - ri - e e - lei -

Ky - ri - e e -

Ky - ri - e e -

Ky - ri - e e -

Ky - ri - e e -

75

son, e - lei - son, Ky - ri - e e - lei - son, e - lei

lei - son, Ky - ri - e e - lei - son, e -

lei - son, Ky - ri - e e - lei - son,

lei - son, Ky - ri - e e - lei -

78

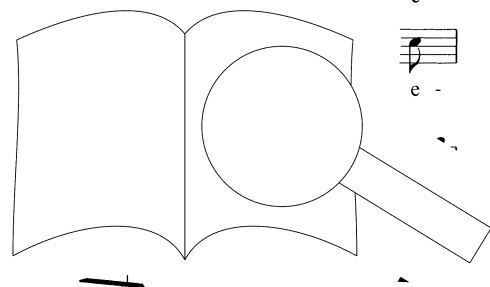
son, e - lei - ri - e e - lei - son, Ky - ri - e e - lei -

son, - son, Ky - ri - e e - lei - son, Ky - ri -

son, - son, Ky - ri - e e -

son, Ky - ri -

PROBE PARTITUR
 Ausgabequalität gegenüber Original evtl. gemindert • Evaluation Copy - Quality may be reduced • Carus-Verlag



81

son, e - lei - son, *tr*

e e - lei - son, e - lei - son,

lei - son, e - lei - son,

lei - son, e - lei - son,

84

i - e,

Ky - ri - e,

Ky - ri - e

Cl

87

Ky e e - lei - son, e - lei -

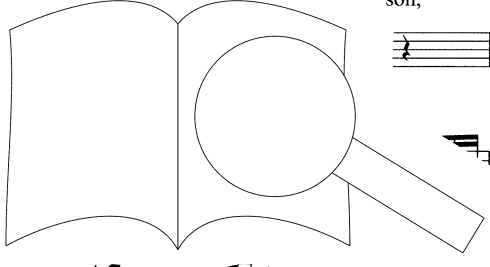
- e e - lei - son, Ky -

- ri - son,

e - lei - son, Ky - ri - e

PROBEPARTITUR

Ausgabequalität gegenüber Original evtl. gemindert • Evaluation Copy - Quality may be reduced • Carus-Verlag



90

son, e - lei - son, Ky - ri - e e - lei - son, e - lei - son, e - lei - son, Ky - ri - e

- - ri - e e - lei - son, e - lei - son, Ky - ri -

Ky - ri - e e - lei - son, Ky - ri -

e - lei - son, e - lei - son, Ky - ri - e e - lei - son, e - lei - son, Ky - ri -

93

e - lei - son, e - lei - son, Ky - ri - e e - lei - son, e

e e - lei - son, Ky - ri - e e - lei - s' lei

e e - lei - son, Ky - ri - e e - lei -

e e - lei - son, Ky - ri - e lei e - lei -

96

- - son,

son, e - lei

- - lei - - - son

e - lei - - - s'

- - son, Ky - ri - e e - lei - son, Ky - ri -

- - - son, Ky - ri - e e - lei -

- - - son, Ky - ri - e e - lei -

Ky -

PROBENPARTITUR

Ausgabequalität gegenüber Original evtl. gemindert • Evaluation Copy - Quality may be reduced • Carus-Verlag

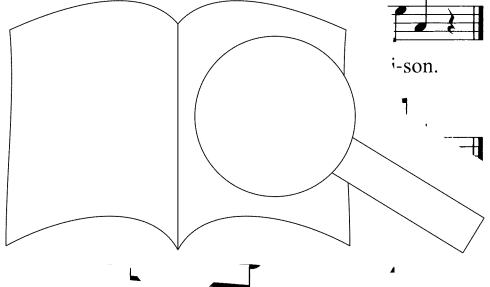
e e - lei - son, e - lei - son, Ky - ri - e e -
 son, e - lei - son, e - lei - son, e - lei - son, Ky - ri -
 Ky - ri - e e - lei - son, e - lei - son, Ky - ri - e e -
 - ri - e e - lei - son, e - lei - son, e - lei - son, Ky - ri -

Cl


lei - son, Ky - ri - e e - lei - son, e - lei - son, e -
 e e - lei - son, Ky - ri - e e - lei - son, e - lei -
 lei - son, Ky - ri - e e - lei - son, son,
 e e - lei - son, Ky - ri - e e - lei - son,

Ky - ri - e e - lei - son, e - lei - son.
 Ky - ri - e e - lei - son, e - lei - son.
 e - lei - son.
 i - son.

PROBEPARTITUR
 Ausgabegüte gegenüber Original evtl. gemindert • Evaluation Copy - Quality may be reduced • Carus-Verlag



Gloria



Glo-ri - a in ex-cel-sis De - o.

2. Et in terra pax

Andante



Et in ter - ra, in ter - ra pax, pax ho - mi - ni - bus,
Et in ter - ra pax, pax ho - mi - ni - bus,
Et in ter - ra pax, pax ho - mi - ni - bus,
Et in ter - ra pax, pax ho - mi - ni - bus



in ter - ra pax, pax ho - mi - ni - bus bo - nae vo - lun - ta -
in ter - ra pax, pax ho - mi - ni - bus bo - nae vo - lun - ta -
in ter - ra pax, pax ho - mi - ni - bus bo - nae vo - lun - ta -
et in ter - ra pax,

9

tis. Lau-da - mus te. Be - ne - di - ci - mus te. Ad - o - ra - mus

tis. Lau-da - mus te. Be - ne - di - ci - mus te. Ad - o - ra - mus

tis. Lau-da - mus te. Be - ne - di - ci - mus te. Ad - o - ra - mus

tis. Lau-da - mus te. Be - ne - di - ci - mus te. Ad - o - ra - mus

12

te. Glo - ri - fi - ca - mus, glo - ri

te. Glo - ri - fi - ca - r

te. Glo - ri - fi - ca - mus te.

te. Glo - ri - fi - ca - mus te.

16

Solo

Gra - ti - as a -

pter

PROBEPARTITUR
 Ausgabequalität gegenüber Original evtl. gemindert • Evaluation Copy - Quality may be reduced • Carus-Verlag

20

ma - gnam, ma - gnam glo - ri - am tu - am.

24

Tenore solo

Do - mi-ne De - us, Rex cae - le - stis, De - us, De - us

28

Pa - ter, De - us Pa -

32

mi-ne Fi - li u - ni - ge - ni-te,

36

Je - su - Chri -

lis pec - ca - ta mun - di, *f* mi - se - re - re,
 Mi - se - re - re,
 Mi - se - re - re,
 Mi - se - re - re,

f simile

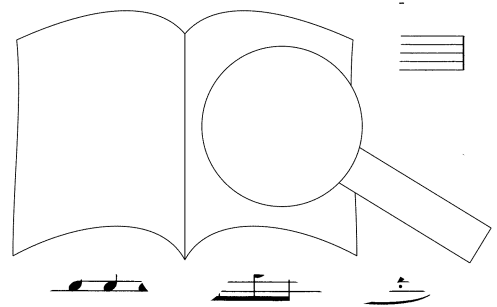
mi - se - re - re no - bis. *p*
 mi - se - re - re no - bis. Qui tol - lis pec - ca
 mi - se - re - re no - bis.
 mi - se - re - re no - bis.

p *f*

f Su - sci-pe de - nem no - stram.
f su - sci-pe o - - - - - nem no - stram.
f Su - ti - o - - - - - nem
 re - ca - ti - o - - - - - ne

p

PROBEPARTITUR
 Ausgabequalität gegenüber Original evtl. gemindert • Evaluation Copy - Quality may be reduced • Carus-Verlag



65

f Mi - se - re - re, mi -

f Mi - se - re - re, mi -

f des ad dex - te - ram Pa - tris, mi - se - re - re, mi -

f des ad dex - te - ram Pa - tris, mi - se - re - re, mi -

69

se - re - re no - bis.

se - re - re no - bis.

se - re - re no - bis.

se - re - re no - bis.

Cl

74 Solo

Quo - ni - am tu so - lus S

Solo

Tu so - lus Do - mi - nus. So - lus Al - tis - si - mus,

- lus San - ctus.

- am tu so - lus San - ctus.

Quo - ni - am tu so - lus San - ctus.

+Cl

78 *tr tr tr* Tutti Solo

Je - - - su Chri - ste. Cum San-cto Spi - ri-tu, in glo - ri - a De - i Pa-tris. A - men, a

Cum San-cto Spi - ri-tu, in glo - ri - a De - i Pa-tris. A - men.

Cum San-cto Spi - ri-tu, in glo - ri - a De - i Pa-tris. A - men.

Cum San-cto Spi - ri-tu, in glo - ri - a De - i Pa-tris. A - men.

tr tr tr Cl *f* *p* VI

82 Tutti

men, a - men, a - men. Cum San-cto Spi

Cum San- De - i

glo - ri - a De - i

cto au, in glo - ri - a De - i

86 Solo Tutti

Pa-tris. A - men, a - men, a - men. Cum San-cto Spi - ri-tu, in

Pa-tris. A - r Cum San-cto Spi - ri-tu, in

Pa-tris tu, in

in

glo - ri - a De - i Pa - tris. A - men, a - men, a - - - - men, a -

glo - ri - a De - i Pa - tris. A - men, a - men.

glo - ri - a De - i Pa - tris. A - men, a - men.

glo - ri - a De - - i Pa - tris. A - - men.

tr Solo tr

Cl

p

men, a - - - - men, a - men. Cum San - cto Spi

Cum San - c - - - - tu, glo - ri - a

n - - - - a - tu, in glo - - ri - a

tr Tutti

men, a - men.

De - i Pa a - men, a - men, a - men, a - men.

De - i a - men, a - men, a - men, a - men, a - men.

De A - men, a - men, a - men, men.

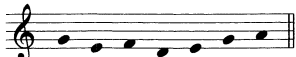
tris. A - men, a - men, a - men, nen.

Cl

PROBE PARTITUR

Ausgabequalität gegenüber Original evtl. gemindert • Evaluation Copy - Quality may be reduced • Carus-Verlag

Credo



Cre-do in u-num De-um.

3. Patrem omnipotentem

Allegro un poco



Pa-trem om-ni-pot-en-tem, fa-cto-rem cae-li et ter-rae, vi-si-bi-li-um om-ni-um, et in-vi-si-

Pa-trem om-ni-pot-en-tem, fa-cto-rem cae-li et ter-rae, vi-si-bi-li-um o

Pa-trem om-ni-pot-en-tem, fa-cto-rem cae-li et ter-rae, vi-si-bi

Pa-trem om-ni-pot-en-tem, fa-cto-rem cae-li et ter-rae, , et in-



bi-li-um. Et in u-num

vi-si-bi-li-um Et in u-num

vi-si-bi Et in u-num

num

7

Do - mi-num, Do - mi-num Je - sum Chri - stum, Fi - li-um De - i u - ni - ge - ni-tum.

Do - mi-num, Do - mi-num Je - sum Chri - stum, Fi - li-um De - i u - ni - ge - ni - tum.

Do - mi-num, Do - mi-num Je - sum Chri - stum, Fi - li-um De - i u - ni - ge - ni-tum.

Do - mi-num, Do - mi-num Je - sum Chri - stum, Fi - li-um De - i u - ni - ge - ni - tum.

Cl

10

Et ex Pa - tre na - tum an - te o - mni-a sae - cu-la. De -

Et ex Pa - tre na - tum an - te o - mni-a sae - cu-la. o,

Et ex Pa - tre na - tum an - te o - mni-a sae - cu-la. De - o,

Et ex Pa - tre na - tum an - te o - mni-a sae - cu-la. um de De - o,

13

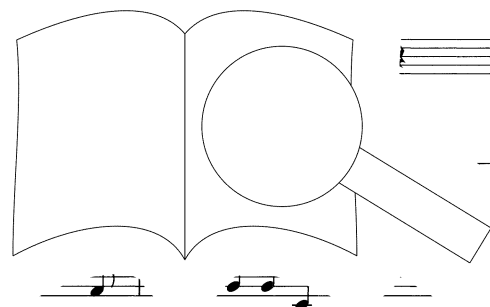
lu - men de li - um ve - rum de De - o ve - ro.

lu - men de De - um ve - rum de De - o ve - ro.

li - um De - um ve - ri -

- mi-ne, De - um ve - ri -

PROBEPARTITUR
 Ausgabegüte gegenüber Original evtl. gemindert • Evaluation Copy - Quality may be reduced • Carus-Verlag



Ge - ni-tum, non fa-ctum, con-sub - stan - ti - a - lem Pa - tri: per quem

Ge - ni-tum, non fa-ctum, con-sub - stan - ti - a - lem Pa - tri: per quem

Ge - ni-tum, non fa-ctum, con-sub - stan - ti - a - lem Pa - tri: per quem

Ge - ni-tum, non fa-ctum, con-sub - stan - ti - a - lem Pa - tri: per quem

o - mni-a fa - cta sunt. Qui pro - pter nos ho - mi-nes, et pro - pter ne

o - mni-a fa - cta sunt. Qui pro - pter nos ho - mi-nes, et pr . . . m de -

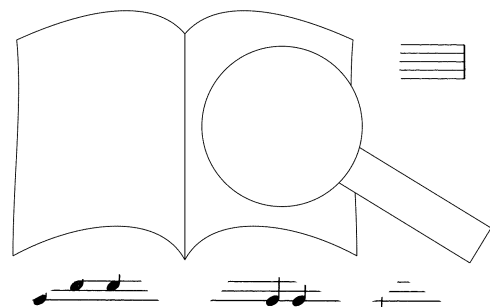
o - mni-a fa - cta sunt. Qui pro - pter nos ho - mi-nes, . . . u - tem de -

o - mni-a fa - cta sunt. Qui pro - pter nos ho - stram sa - lu - tem de -

scen - dit de cae - lis,

scen - dit de cae - lis,

scen - dit de cae - lis,



4. Et incarnatus est

Adagio

26

de cae - lis. Et Solo

de cae - lis. Et Solo

de cae - lis. Et Solo

de cae - lis. Et Solo

Et

vi

Trb

f p f p f p f p

30

in - car - na - tus est de

in - car - na - tus est

in - car - na - tus est

in - car - na - tus est

te - tu San -

pi - ri - tu San -

34

- cto ex gi - ne: Et ho - mo, et ho -

- cto vir - gi - ne: Et ho - mo, et ho -

a Vir - gi - ne: Et ho -

Ma - ri - a Vir - gi - ne:

mo, et ho - mo fa - ctus est.

mo, et ho - mo fa - ctus est.

mo, et ho - mo fa - ctus est.

mo, et ho - mo fa - ctus est.

Cru-ci - fi - i - am pro

Cru-ci - fi - i - am pro

Cru - ci - fi - xus et - i - am pro no - bis:

Cru - ci - fi - xus et - i - am pro

no - bis: Pon - ti - o Pi - la - to pas - sus et se -

no - bis: sub ia - to, Pi - la - to pas - sus

Pi - la - to,

- la - to, sub Pon - ti - o

PROBEPARTITUR
 Ausgabequalität gegenüber Original evtl. gemindert • Evaluation Copy - Quality may be reduced • Carus-Verlag

pul - tus est, pas - sus et se - pul - tus est.
 et se - pul - tus est, et se - pul - tus est.
 pas - sus et se - pul - tus est, se - pul - tus est.
 pas - sus et se - pul - tus, se - pul - tus est.

f p f p

5. Et resurrexit

Andante molto

Et re - sur
 Et - ti - a
 re xit ter - ti - a
 xit ter - ti - a

f p fp fp

di - e, se - cun - dum Scri - ptu - ras, Scri - ptu - ras.
 di - e, in Scri - ptu - ras, Scri - ptu - ras.
 di - e, un - dum Scri - ptu - ras, Scri - ptu - ras.
 se - cun - dum Scri - ptu - ras, Scri - ptu - ras.

tr

PROBE PARTITUR
 Ausgabequalität gegenüber Original evtl. gemindert • Evaluation Copy - Quality may be reduced • Carus-Verlag

Et a - scen - dit in cae - lum: se -

Et a - scen - dit in cae - lum:

Et a - scen - dit in cae - lum: se -

Et a - scen - dit in cae - lum:

- - det ad dex - te-ram Pa - tris.

se - det ad dex - te-ram Pa - tris. Et

- - det ad dex - te-ram Pa - tris.

se - det ad dex - te-ram Pa - tris.

ju - di-ca - re

cum glo - ri - a

cu-jus

cu-jus

84

re - gni non e - rit, non e - rit fi - nis.

re - gni non e - rit, non e - rit fi - nis.

VI *f* *tr*

90 Tenore solo

Basso solo

Et in Spi - ri-tum San-ctum, Do-mi-num, et vi-vi-fi - i ex

Et in Spi - ri-tum San-ctum, Do-mi-num, et

Org VI *p* *f* *p* *tr*

97

Pa - tre Fi - li - o - que pro - ce - dit. Qui

Pa - tre Fi - li - o - que pro - ce - d' -

si-mul ad - o - ra - tur, et

tre et Fi - li - o si-mul ad - o - ra -

103

cor lo - cu - tus est per

tur: qui lo - cu - tus est

109 Soprano *Tutti*
 Et u - nam san - ctam, san-ctam ca - tho - li - cam et a-po-sto-li -

Alto *Tutti*
 Et u - nam san - ctam, san-ctam ca - tho - li - cam et a-po-sto-li -

Tenore *Tutti*
 Et u - nam san - ctam, san-ctam ca - tho - li - cam et a-po-sto-li -

Basso *Tutti*
 Et u - nam san - ctam, san-ctam ca - tho - li - cam et a-po-sto-li -

Cl *tr*

116 *tr*
 cam Ec-cle - si - am. Con - fi - te - or u - n -

tr
 cam Ec-cle - si - am. Con - fi - te - or in re -

tr
 cam Ec-cle - si - am. Con - fi - t - tis - ma in re -

tr
 cam Ec-cle - si - am. Con - fi - a ba - ptis - ma in re -

Cl *tr*

122 *p*
 mis-si-o-nem pec - ca - t - cto re - sur-re-cti - o - nem mor - tu -

p
 mis - si - o - n - Et ex - spe - cto re - sur-re-cti - o - nem

p
 mis - Et ex - sr - m

p
 - rum. Et ex -

o - - - rum. Et vi - tam ven - tu - ri, ven - tu - ri sae - cu - li. A - men, a - -

p mor - tu - o - - rum. Et vi - tam ven - tu - ri, ven - tu - ri sae - cu - li. A - men, a - -

p mor - tu - o - - rum. Et vi - tam ven - tu - ri, ven - tu - ri sae - cu - li. A - men, a - -

p mor - tu - o - - rum. Et vi - tam ven - tu - ri, ven - tu - ri sae - cu - li. A - - -

+Cl

men, a - men, a - men, a - - men, a - - men, a - - men,

men, a - men, a - men, a - - - - -

men, a - men, a - men, a - - - - - men,

men, a - men, a - men, a - - - - - men, a - - men,

men, a - men, a - men, a - - - - - men, a - - men,

a - men, a - - men, a - - men.

a - men, a - - men, a - - men.

ten.

ten.

PROBEPARTITUR
 Ausgabegqualität gegenüber Original evtl. gemindert • Evaluation Copy - Quality may be reduced • Carus-Verlag

Sanctus – Benedictus

6. Sanctus

Andante

Soprano solo

San - ctus, San - ctus, San-ctus Do-mi-nus De-us Sa - ba-oth, Do - mi-nus De - us, Do-mi-nus De-us

VI
p

5 Sa - ba - oth.

Cl
f

8 Cl Cl

10 Tutti
Soprano
Ple - ni - sunt cae - li et ter - ra, sunt cae - li et ter-ra glo -

Alto
Ple - ni sun' ant cae - li et ter - ra, sunt cae - li et ter-ra glo -

Tenore
- ra, sunt cae - li et ter -

li et ter - ra, sunt cae - li et ter -

B^b

14

tr

- ri - a tu - a. Ho - san - na in ex - cel - sis, ho - san - na, ho - san - na

- ri - a tu - a. Ho - san - na in ex - cel - sis, ho - san - na, ho - san - na

- ri - a tu - a. Ho - san - na in ex - cel - sis, ho - san - na, ho -

- ri - a tu - a. Ho - san - na, ho - san - na in ex - cel - sis, ho -

17

in ex - cel - sis, ho - san - na in ex - cel - sis, ho - san - na

in ex - cel - sis, ho - san - na in ex - cel - sis, ho - ex - cel - sis, ho -

san - na in ex - cel - sis, ho - san - na in ex - cel - sis, ho -

san - na in ex - cel - sis, ho - san - na in ex - cel - sis, ho -

in ex - cel - sis, ho -

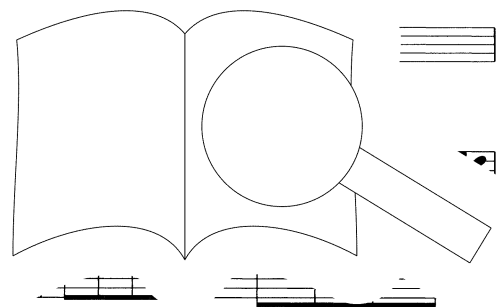
20

san - na in ex - cel

san - na in ex

san - na in

sis,



PROBEPARTITUR
 Ausgabequalität gegenüber Original evtl. gemindert • Evaluation Copy - Quality may be reduced • Carus-Verlag

ho-san - na in ex-cel - sis, ho - san-na in ex-cel-sis, ho - san-na in ex-cel - sis.

ho-san - na in ex-cel - sis, ho - san-na in ex-cel-sis, ho - san-na in ex-cel - sis.

ho-san - na in ex-cel - sis, ho - san-na in ex-cel-sis, ho - san-na in ex-cel - sis.

ho-san - na in ex-cel - sis, ho - san-na in ex-cel-sis, ho - san-na in ex-cel - sis.

7. Benedictus

28 Andante

VI

f

tr

31

tr

p

35 Basso solo

Be - ne -

Org

p

38

in no - mi-ne, in no - mi

qui

7

41

ve - nit, be - ne - di - ctus in no - mi - ne Do - mi -

Org

44

ni,

VI

f

47

be - ne - di - ctus qui ve - nit,

Org

p

f

VI

50

qui ve - nit ir - ro - ni - mi - ne Do - mi -

Org

p

53

qui ve - nit, be - ne - di - ctus

p

56

mi - ni.

Org VI

f

59

62

Soprano

Alto

Tenore

'Basso

Ho -

san - na

65

in ex - cel - sis, na, ho-san - na in ex - cel - sis, ho-san - na

in ex - cel - sis, na, ho-san - na in ex - cel - sis, ho-san - na

in - san - na, ho -

ho-san-na in ex - cel - sis, l

10 -

in ex - cel - sis, ho - san-na in ex-cel-sis, ho - san-na in ex - cel -

in ex - cel - sis, ho - san-na in ex-cel-sis, ho - san-na in ex - cel -

san - na in ex - cel - sis, ho - san-na in ex-cel-sis, ho - san-na in ex - cel -

san - na in ex - cel - sis, ho - san-na in ex-cel-sis, ho - san-na in ex - cel -

+Cl

7 3

sis,

sis,

sis,

sis,

na

ho-san - na

ho-san - na

Cl

in ex-cel - sis, in ex-cel-sis, ho - san-na in ex-cel - sis.

in ex - cel a in ex-cel-sis, ho - san-na in ex-cel - sis.

in - san-na in ex-cel-sis, sis.

ho - san-na in ex-cel-sis, s.

PROBEPARTITUR
 Ausgabequalität gegenüber Original evtl. gemindert • Evaluation Copy - Quality may be reduced • Carus-Verlag

Agnus Dei

8. Agnus Dei

Andante

Alto

VI
f

7
Solo
A - gnus De - i, qui tr
Org
VI

14
ca - ta mun - di: mi - se - re - re. re
Org
VI

21
bis.
VI

27
Tenore
qui tol - lis pec - ca - ta, pec-ca
-ca-ta

34

mun - di: mi - se - re - re no - bis.

40

Soprano

Alto

Tenore

Basso

Tutti

A - gnus De - i, qui tol - lis pec - pec -

A - gnus De - i, qui tol - lis

A - gnus De - i, pec -

A - gnus De - i, ca - ta, pec -

uniso

rit

47

ca - ta, - di: do - na no - bis pa -

ca - ta mun - di:

ca - ta mun - di:

pec - ca - ta mun - di:

pec - ca - ta mun - di:

Allegro assai

VI

tenuto

f

attaca

do - na

do - na no - bis pa - - - cem,

do -

do - na no - bis pa - - - cem,

Cl

no - bis pa - - - cem, do - na no -

do - - bis

- na no - bis pa - - -

do

pa -

na

bis pa - na

bis pa

PROBEPARTITUR

Ausgabequalität gegenüber Original evtl. gemindert • Evaluation Copy - Quality may be reduced • Carus-Verlag

83

tr

- - cem, pa - cem, do - na no - bis pa - - -

- - cem, pa - cem, do - na no - bis pa - -

tr

no - bis pa - cem, do - na no - bis pa - -

- - cem, pa - cem, do - na no - bis pa - -

Cl

86

cem, pa - cem, pa - cem,

cem, pa - cem,

cem, pa - cem, pa - cem, pa - - - pa - -

cem, pa - cem, pa - cem, pa - - - pa - -

89

pa - cem,

pa - - - na no - - - bis

pa - - - bis pa - - -

cem, do - na - - -

do - - -

92

pa - cem, pa - cem, do - na

cem, pa - cem, do -

cem, pa - cem, do -

cem, pa - cem, do -

95

no - bis, do - na no - bis

na no - bis, do - na no - bis

na no - bis, do - na no - bis

na no - bis, do - na no - bis

98

cem, pa - cem, pa - cem.

bis na - cem, pa - cem, pa - cem.

bis na - cem, pa - cem

cem, pa - cem

Inhaltsübersicht

Vorwort	2
Kyrie	
1. Kyrie eleison (Soli SB, Chor SATB)	3
Gloria	
2. Et in terra pax (Soli SATB, Chor)	13
Credo	
3. Patrem omnipotentem (Chor)	21
4. Et incarnatus est (Soli SATB)	24
5. Et resurrexit (Soli SATB, Chor)	26
Sanctus	
6. Sanctus (Solo S, Chor)	31
7. Benedictus (Solo B, Chor)	33
Agnus Dei	
8. Agnus Dei (Soli AT, Chor)	37
9. Dona nobis pacem (Chor)	38

Zu die
Par
K

Ausgabequalität gegenüber Original evtl. gemindert • Evaluation Copy - Quality may be reduced • Carus-Verlag

